



El ambiente
es de todos

Minambiente

BOLETÍN HIDROMETEOROLÓGICO DE LA MOJANA

San Marcos, Sucre 18 de mayo de 2022

Hora de la actualización: 12:00 HLC

BOLETÍN No: 587

CONTENIDO

1. CONDICIONES METEOROLÓGICAS

1.1 CONDICIONES METEOROLÓGICAS PRECEDENTES

1.2 CONDICIONES METEOROLÓGICAS ACTUALES

1.3 PRONÓSTICO METEOROLÓGICO DIARIO

2. CONDICIONES HIDROLÓGICAS

2.1 CONDICIONES HIDROLÓGICAS ANTECEDENTES

2.2 CONDICIONES HIDROLÓGICAS ACTUALES

2.2.1 SUBZONA HIDROGRÁFICA DEL RÍO SAN JORGE - CUENCA ALTA

2.2.2 SUBZONA HIDROGRÁFICA DEL RÍO SAN JORGE - CUENCA BAJA

2.2.3 SUBZONA HIDROGRÁFICA DEL RÍO NECHÍ - CUENCA BAJA

2.2.4 DIRECTOS AL BAJO CAUCA - CIÉNAGA LA RAYA ENTRE EL RÍO NECHÍ Y EL BRAZO DE LOBA

2.2.5 DIRECTOS AL CAUCA ENTRE PTO. VALDIVIA Y RÍO NECHÍ

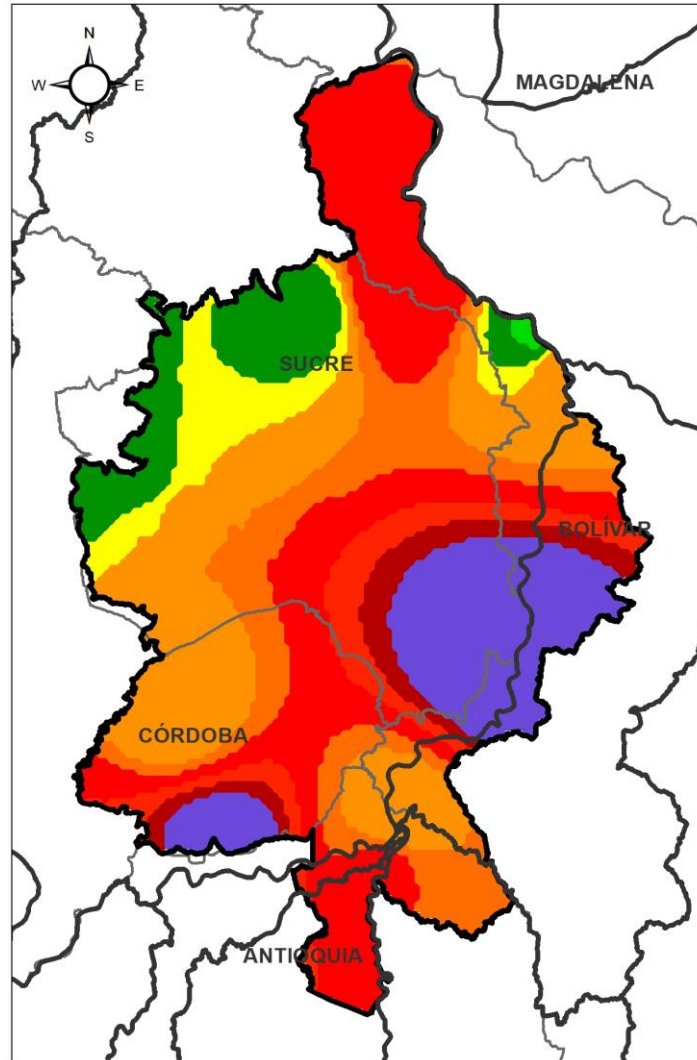
2.2.6 DIRECTOS AL BAJO MAGDALENA ENTRE EL BANCO Y EL PLATO

El Centro Regional de Pronóstico y Alertas Tempranas de la Mojana - CRPA La Mojana, busca fortalecer el sistema de alertas tempranas a través de un continuo monitoreo de las condiciones hidrometeorológicas, la generación de pronósticos meteorológicos y la difusión de alertas para la comunidad y los diferentes sectores productivos de la región.

Esta iniciativa hace parte de los proyectos "Reducción del riesgo y la vulnerabilidad frente al cambio climático en la región de La Depresión Momposina", financiado por el *Adaptation Fund* y "*Mojana, clima y vida*", financiado por el Fondo Verde del Clima, implementados por el Ministerio de Ambiente, el Fondo de Adaptación y el PNUD, en alianza con CORPOMOJANA e IDEAM.

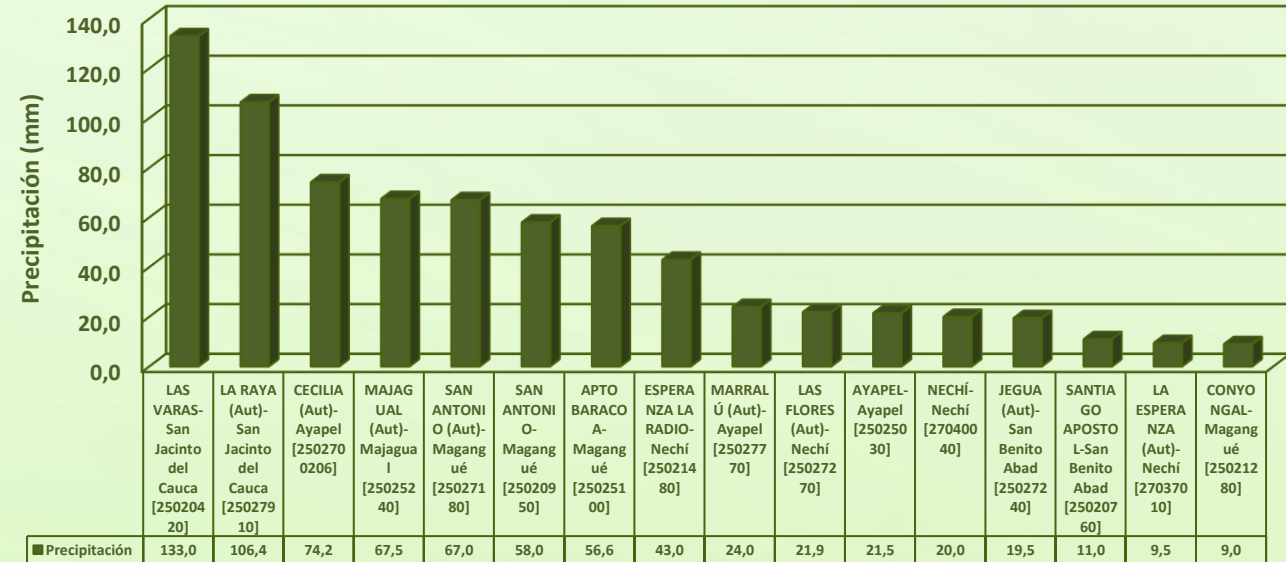


1.1 CONDICIONES METEOROLÓGICAS ANTECEDENTES



10/05/22 (11:00) - 17/05/22 (11:00)
Fuente: IDEAM

Lluvia Registrada el 17 Mayo de 2022



RESUMEN DE CONDICIONES DEL DÍA 16 DE MAYO

Precipitación: luvias en la región, que dieron desde horas de la tarde y también en horas de la noche y madrugada, las más fuertes se reportan desde los municipios de Ayapel, Achí Nequí, San Jacinto del Cauca, San Benito Abad Guaranda y Majagual.

Temperatura: se registró una temperatura máxima de 33,4°C el día 17 de mayo a las 14:00 horas en el municipio de Ayapel, y una mínima de 24°C en la madrugada del 18 de mayo.

1.2 CONDICIONES METEOROLÓGICAS ACTUALES

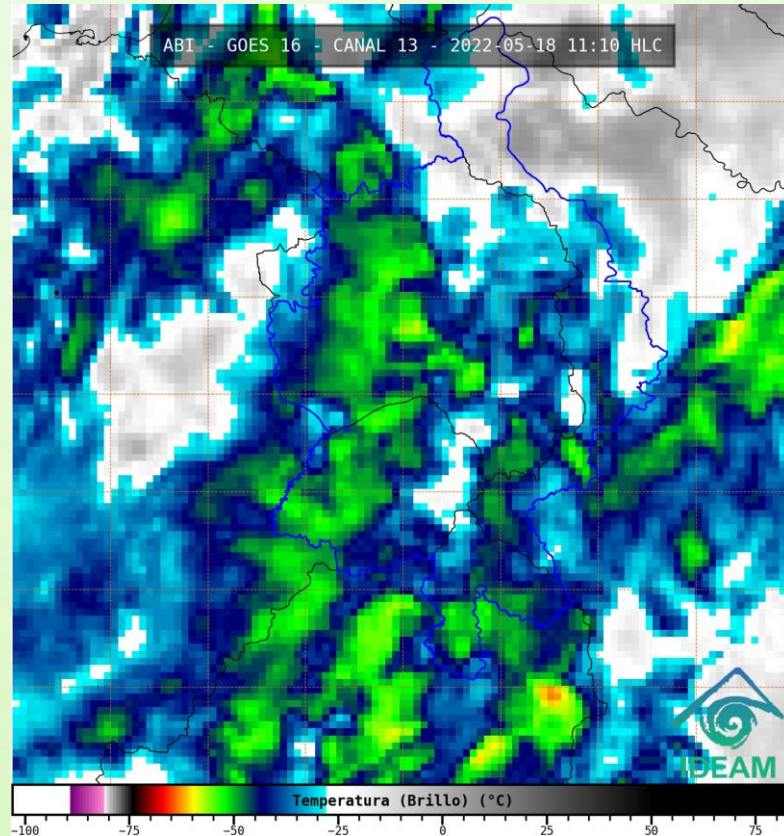


Imagen de satélite IR 10:30 HLC
Fuente: IDEAM

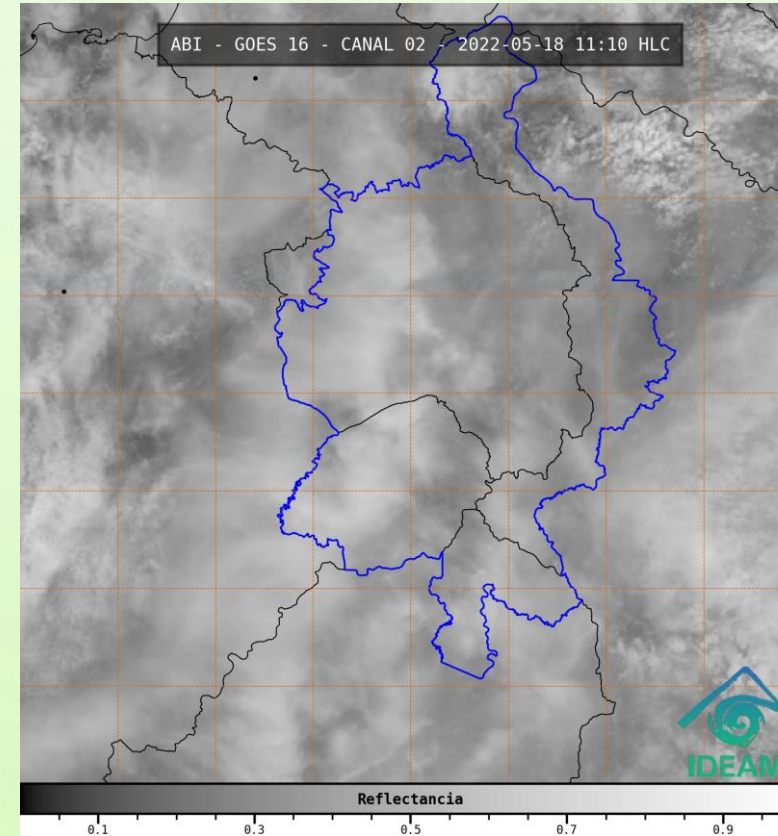
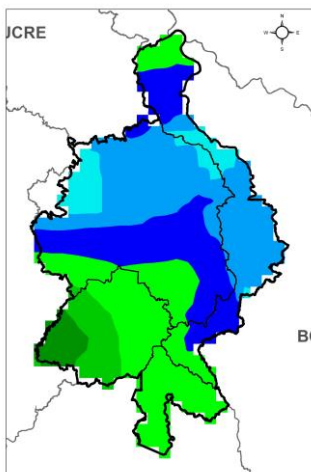


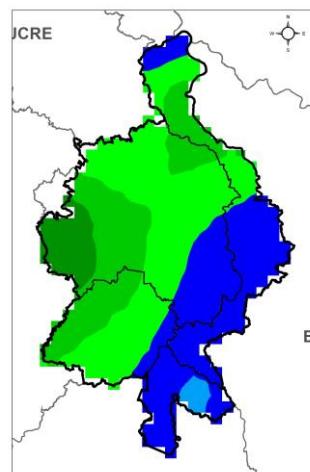
Imagen de satélite visible 10:30 HLC
Fuente: IDEAM

En las últimas horas se ha mantenido el cielo nublado, y lloviznas dispersa en la región.

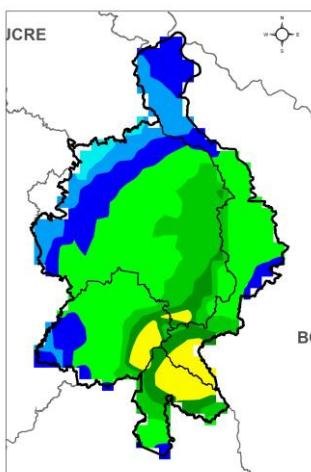
1.3 PRONÓSTICO METEOROLÓGICO



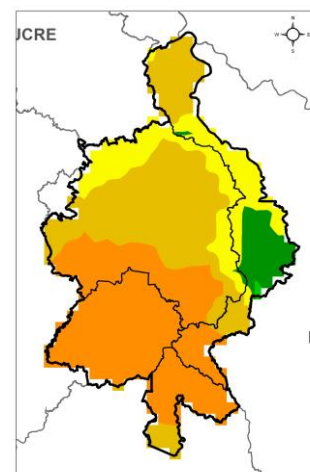
TARDE DEL 18 DE MAYO



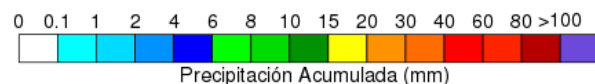
NOCHE DEL 18 DE MAYO



MADRUGADA DEL 19 DE MAYO



ACUMULADO DEL 18 AL 19 DE MAYO



Día	Jornada	Temperatura Máxima	Nubosidad	Tipo de Precipitación	Probabilidad de Lluvia(%)
MIÉRCOLES 18 DE MAYO	Tarde	33°C	Parcialmente nublado	Lluvias dispersas	65%
	Noche	25°C	Nublado	Lluvias	80%



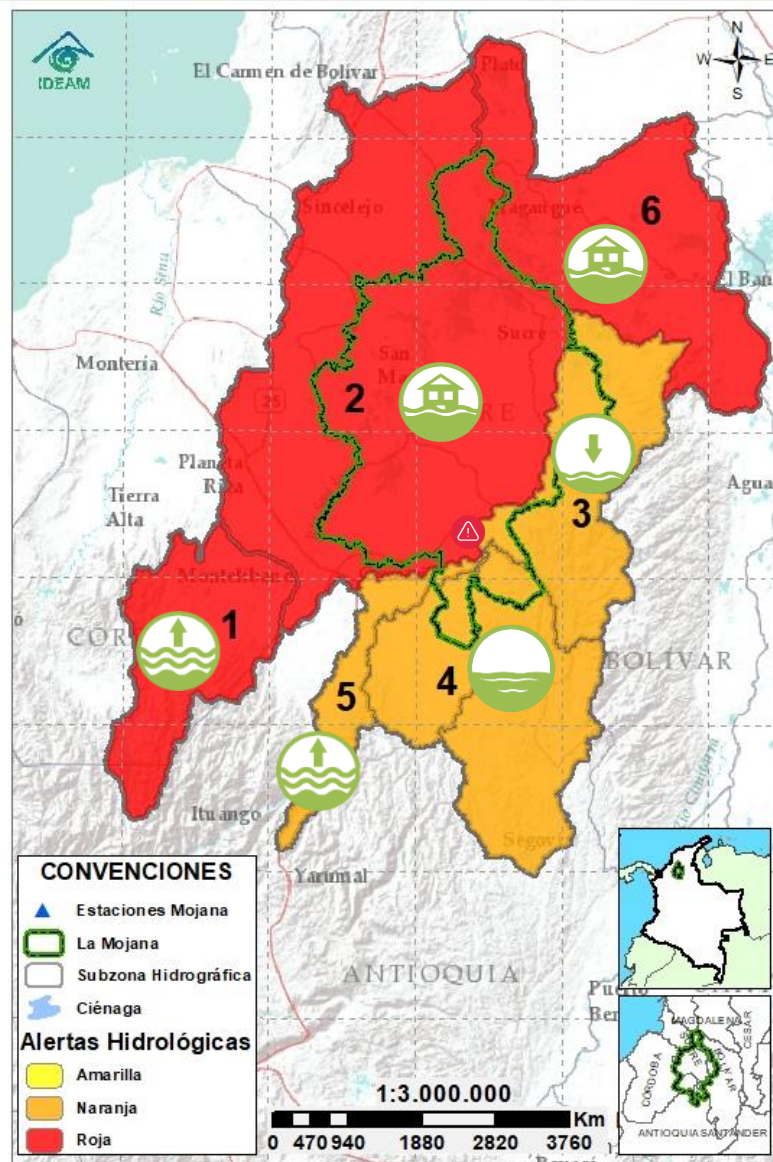
Pronóstico de temperaturas medias para los próximos 02 días

PRONÓSTICO PARA EL MIÉRCOLES 18 DE MAYO

Precipitación: se prevé que, en la tarde aunque en casi toda la región predomine el tiempo seco, se den algunas lluvias en zonas del municipio de Ayapel, para la noche y madrugada lluvias en todo el territorio que se extenderán hasta las horas de la mañana.

Temperatura: las temperaturas máximas oscilarán entre los 32°C y 33°C y las mínimas entre los 23°C y 25°C. Las sensaciones térmicas máximas estimadas oscilarán entre los 34°C y 36°C.

2.1 CONDICIONES HIDROLÓGICAS ANTECEDENTES



CONVENCIONES DE TERMINOS HIDROLÓGICOS

	Lluvias	Lluvias antecedentes intensas o continuas y/o pronóstico de las mismas, las cuales pueden generar crecientes súbitas en los ríos principales y sus afluentes.
	Descenso	Condición de disminución de niveles.
	Ascenso	Condición de aumento de niveles.
	Creciente súbita	Fenómeno natural que se presenta en los ríos de montaña como consecuencia de la ocurrencia de lluvias intensas o torrenciales en zonas de alta pendiente del cauce principal y sus afluentes.
	Tránsito de creciente	Es el desplazamiento de una onda de creciente de aguas arriba hacia aguas abajo de la corriente.
	Creciente por desembalse	Proceso de tránsito del flujo de agua por descarga controlada desde un embalse.
	Inundación	Aumento en los niveles y/o caudales de los cuerpos de agua que superan la capacidad máxima de transporte o modificación de la sección transversal que la reduce, ocasionando el desbordamiento e inundación de sus zonas aledañas.
	Niveles estables	No se presentan fluctuaciones considerables de nivel del cuerpo de agua.



Alerta ROJA

PARA TOMAR ACCIÓN Advierte a los sistemas de prevención y atención de desastres sobre la amenaza que puede ocasionar un fenómeno con efectos adversos sobre la población, el cual requiere la atención inmediata por parte de la población y de los cuerpos de atención y socorro. Se emite una alerta sólo cuando la identificación de un evento extraordinario indique la probabilidad de amenaza inminente y cuando la gravedad del fenómeno implique la movilización de personas y equipos, interrumpiendo el normal desarrollo de sus actividades cotidianas.



Alerta NARANJA

PARA PREPARARSE Indica la presencia de un fenómeno. No implica amenaza inmediata y como tanto es catalogado como un mensaje para informarse y prepararse. El aviso implica vigilancia continua ya que las condiciones son propicias para el desarrollo de un fenómeno, sin que se requiera permanecer alerta.

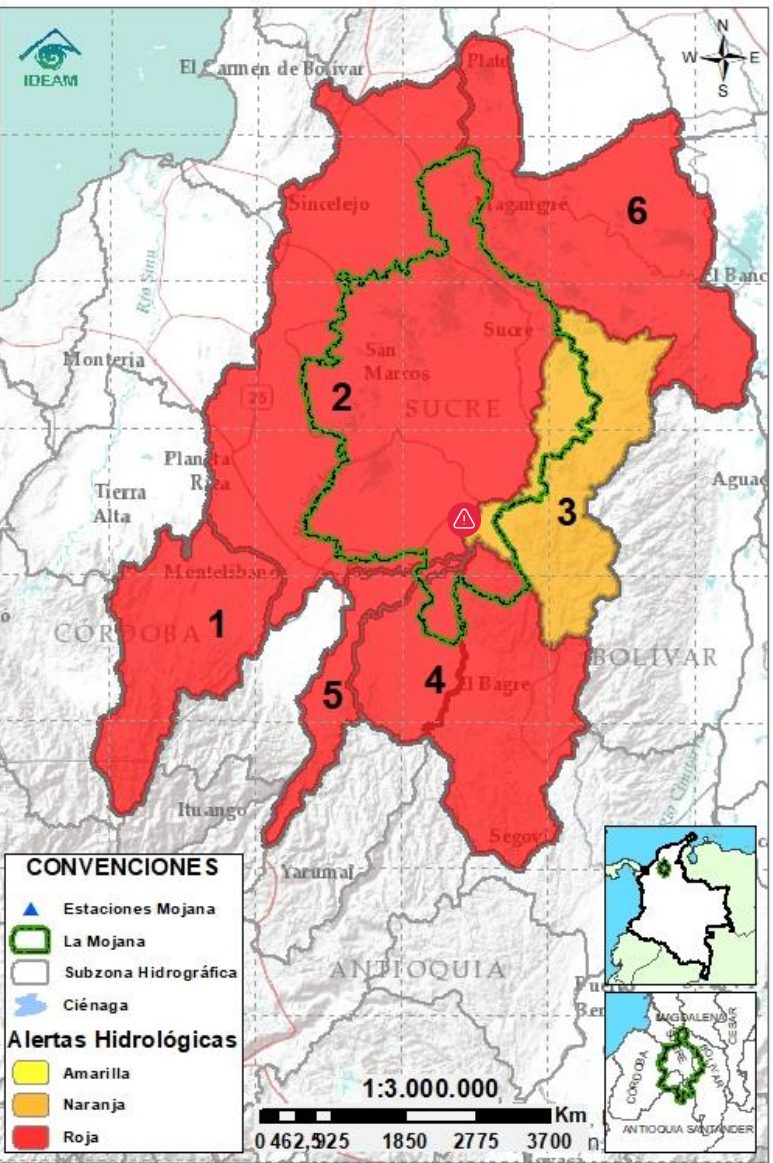


Alerta AMARILLA

PARA INFORMARSE Es un mensaje oficial por el cual se difunde información. Por lo regular se refiere a eventos observados, registrados o registrados y puede contener algunos elementos de pronóstico a manera de orientación. Por sus características pretéritas y futuras difiere del aviso y de la alerta, y por lo general no está encaminado a alertar sino a informar.

SIN ALERTA La información que se suministra se encuentra fuera de los umbrales de alerta.

2.2 CONDICIONES HIDROLÓGICAS ACTUALES

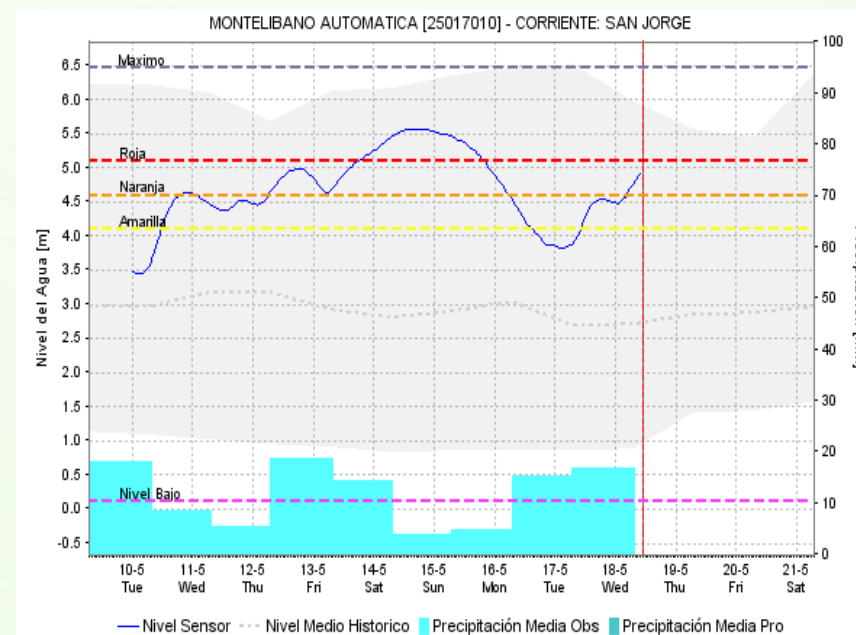
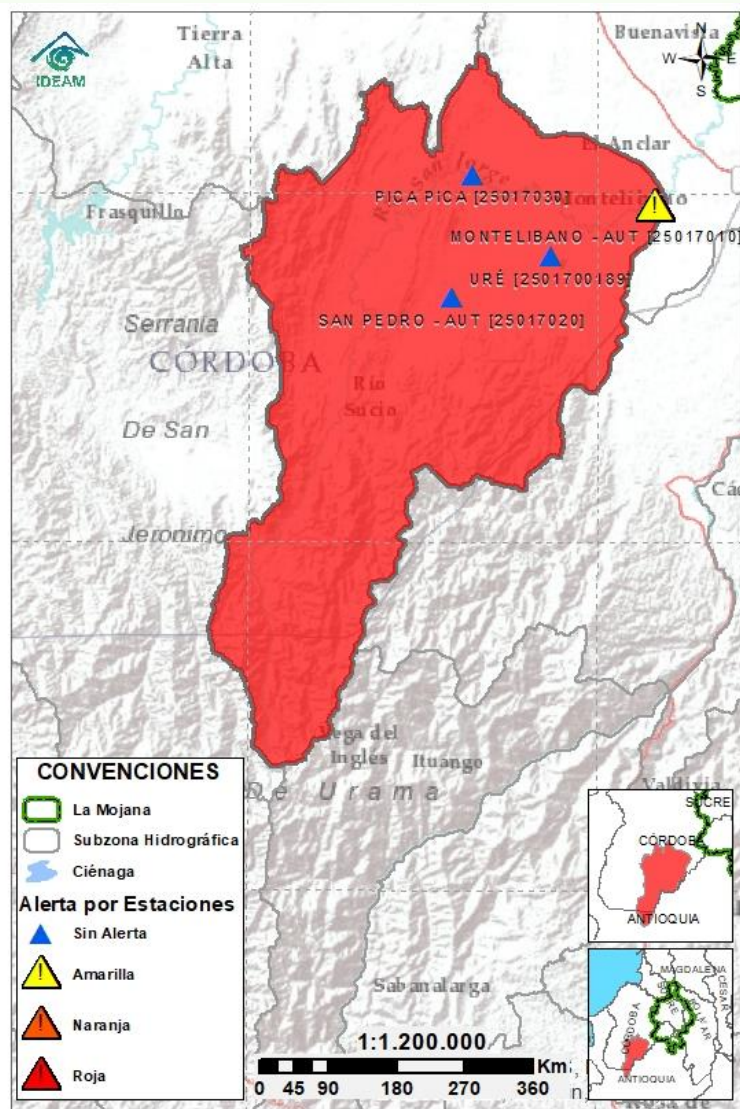


Descripción condiciones hidrológicas: alerta roja en la cuenca del río San Jorge, sobre lo cual se destaca que: en el Alto San Jorge, se prevé para las próximas horas incremento de nivel a la altura de Montelíbano, debido a los aportes de los ríos Uré y San Pedro; mientras que, en el Bajo San Jorge se tiene: *i)* tránsito de creciente del río San Jorge en el tramo Ayapel - San Marcos, *ii)* altos niveles desde San Marcos hasta la desembocadura, *iii)* persistencia de inundaciones en áreas de drenaje de los caños Rabón, San Matías, Viloría, Pancegüita y Mojana, así como en zonas cercanas al río Cauca en jurisdicción de Achí y del río San Jorge en el tramo San Marcos-Magangué, y *iv)* efecto remanso del Brazo de Loba. Alerta roja en el Bajo Magdalena por muy altos niveles, especialmente a la altura de El Banco y Santa Ana.

Alerta	Zona Hidrográfica		Subzona o Cuenca Hidrográfica	Condición predominante	Descripción de la alerta hidrológica
	1	Bajo Magdalena-Cauca - San Jorge	Alto San Jorge	Crecientes	Crecientes en el alto San Jorge y sus aportantes. Especial atención a la altura de la cabecera municipal de Montelíbano en donde se tienen altos niveles.
	2	Bajo Magdalena-Cauca - San Jorge	Bajo San Jorge	Inundación	Altos niveles en el río San Jorge, así como en el sistema cenagoso y de caños. Inundaciones en los municipios de Ayapel, San Marcos, San Benito Abad, Sucre y Majagual. Persistencia de ingreso del río Cauca a través de Cara de Gato (San Jacinto del Cauca).
	3	Bajo Magdalena-Cauca - San Jorge	Directos al Bajo Cauca-ciénaga La Raya entre el río Nechí y Brazo de Loba	Niveles en ascenso	Niveles en ascenso en el tramo Nechí-Achí. Se mantiene el transvase de caudal en el sector Cara de Gato y niveles muy altos en el tramo norte de Achí-Pinillos.
	4	Nechí	Bajo Nechí y Directos al Bajo Nechí	Lluvias	Niveles altos en condición estable en el Bajo Nechí, pero con probabilidad de incrementos; especial atención en sus aportantes en el municipio de El Bagre.
	5	Cauca	Directos al Cauca entre Pto. Valdivia y río Nechí	Tránsito de creciente	Tránsito de creciente en el tramo Cáceres-Nechí. Especial atención en puntos históricos de rompimiento en la zona.
	6	Bajo Magdalena	Directos Bajo Magdalena entre El Banco y Plato	Inundación	Altos niveles en condición de ascenso en el Bajo Magdalena, el Brazo de Loba y Brazo de Mompós. Inundaciones en el municipio de El Banco.

Nota 1: Las alertas hidrológicas pueden ser corregidas y/o actualizadas en el futuro. No representa una certificación oficial del IDEAM.
Nota 2: Es probable que los eventos hidrológicos reportados en las alertas emitidas no se estén presentando sobre los ríos principales sino sobre sus afluentes.
Nota 3: El IDEAM recomienda a la población ribereña estar muy atenta al comportamiento de los niveles de los ríos y atender las recomendaciones que la Unidad Nacional de Gestión del Riesgo de Desastres (UNGRD) emita para la implementación de medidas de contingencia ante posibles afectaciones por desbordamientos e inundaciones.

2.2.1 SUBZONA HIDROGRÁFICA DEL RÍO SAN JORGE CUENCA ALTA



Subzona
hidrográfica

Alerta

Descripción

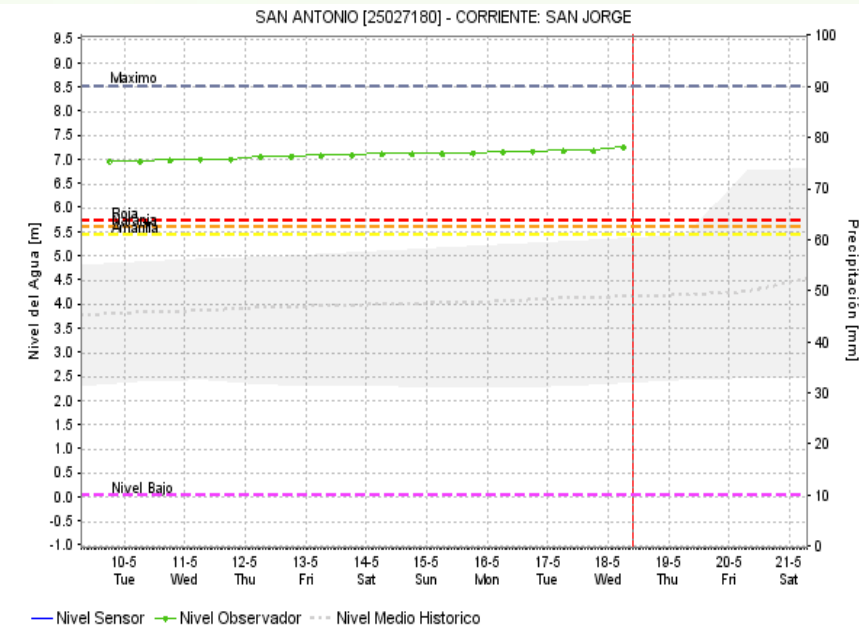
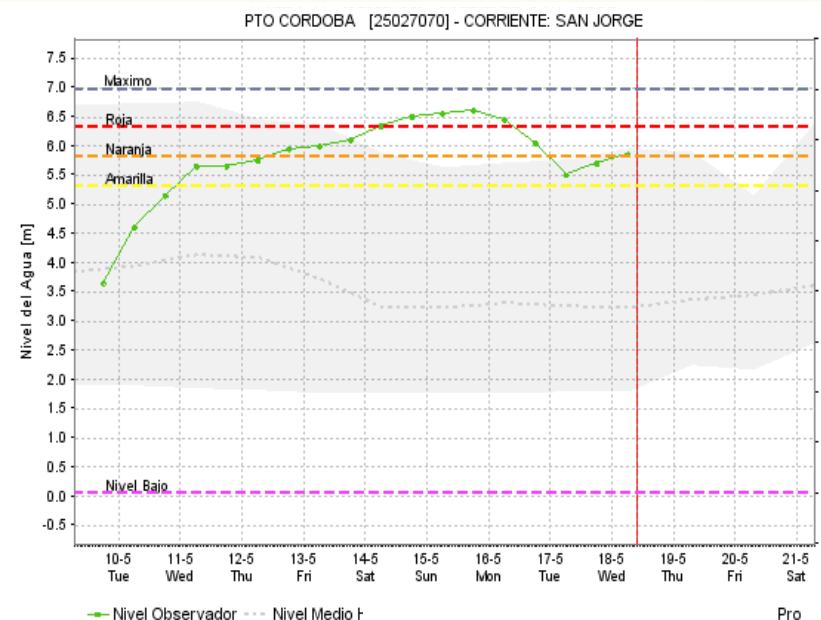
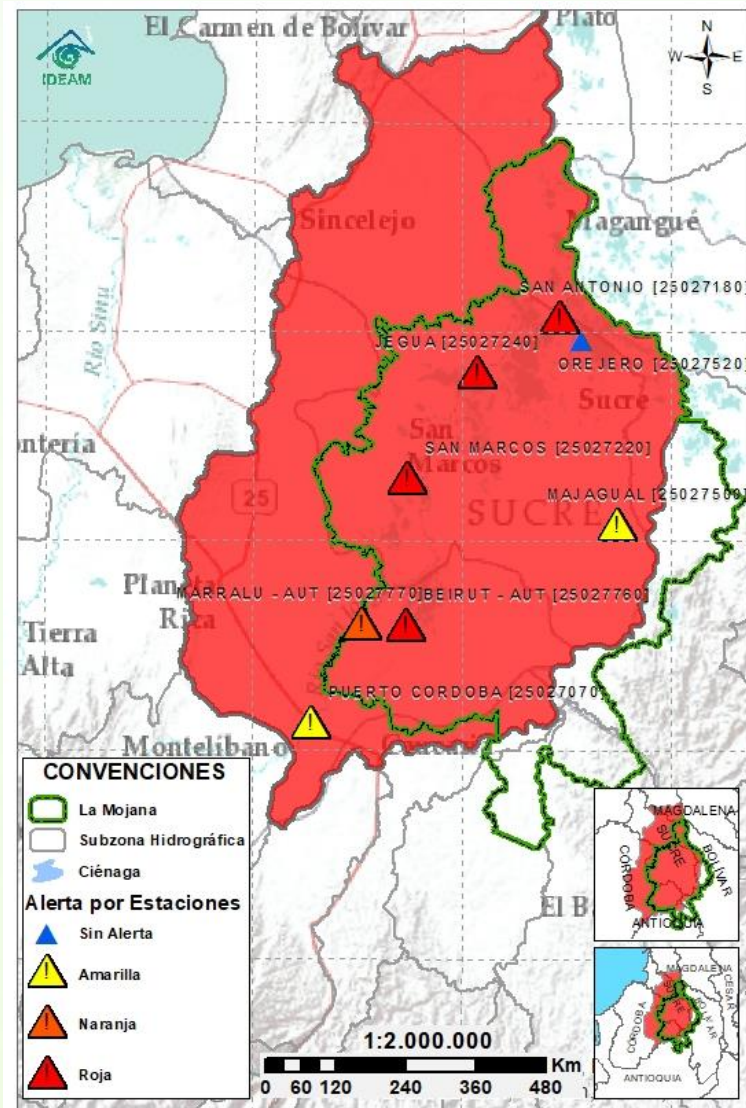
Cuenca alta
del río San
Jorge



Crecientes en el alto San Jorge y sus aportantes. Especial atención a la altura de la cabecera municipal de Montelibano en donde se tienen altos niveles y se prevé la persistencia del ascenso durante las próximas horas.

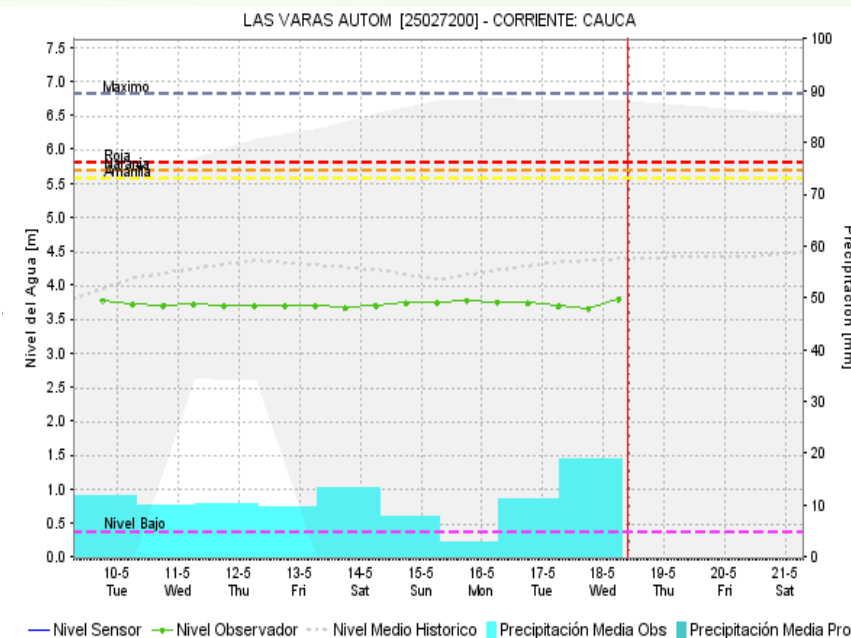
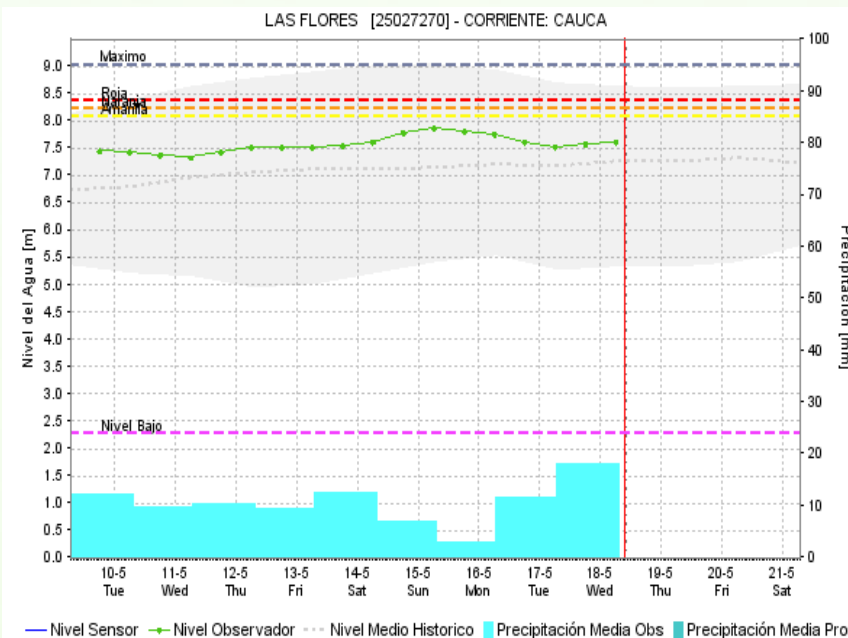
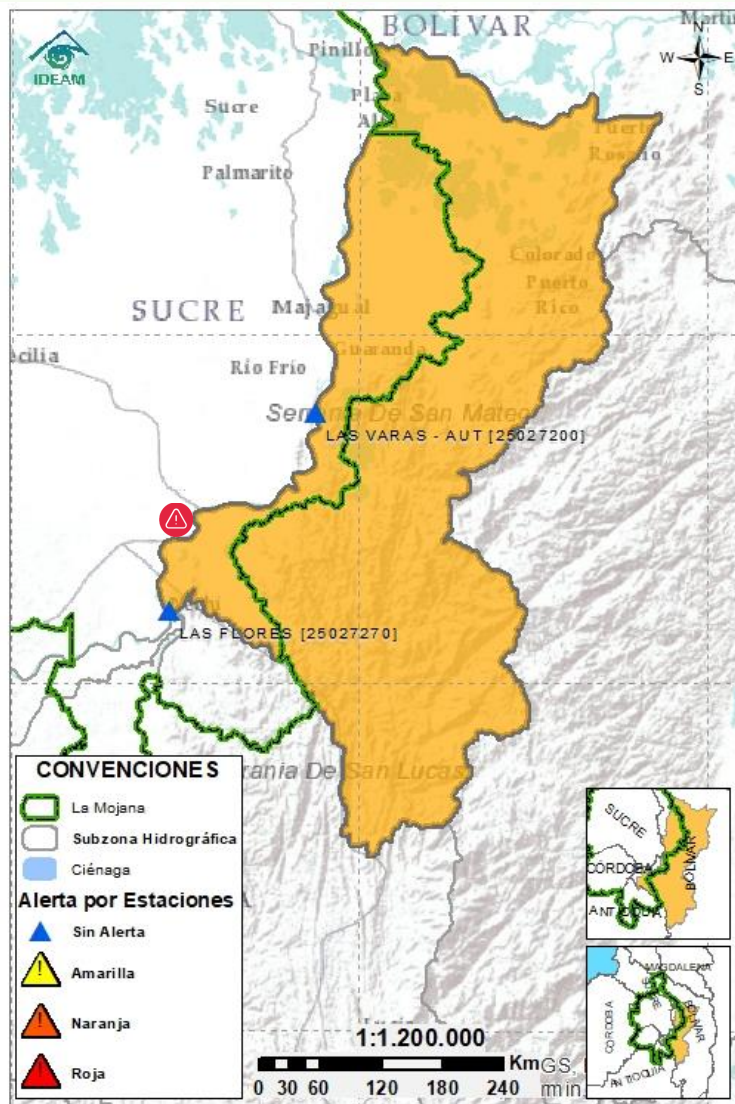
Nota (13/04/2022): Inundación en el municipio San José de Uré por desbordamiento de la quebrada Blanco.

2.2.2 SUBZONA HIDROGRÁFICA DEL RÍO SAN JORGE CUENCA BAJA



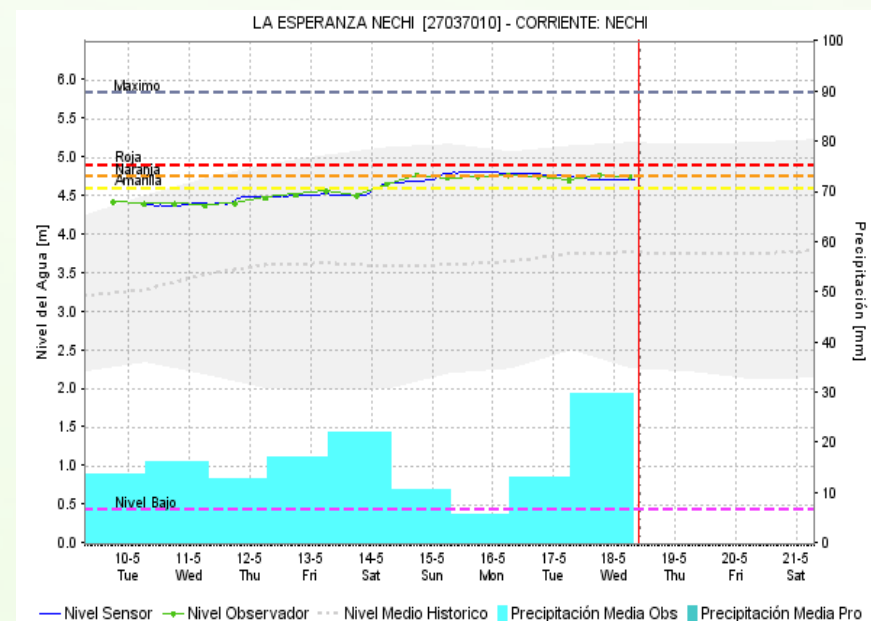
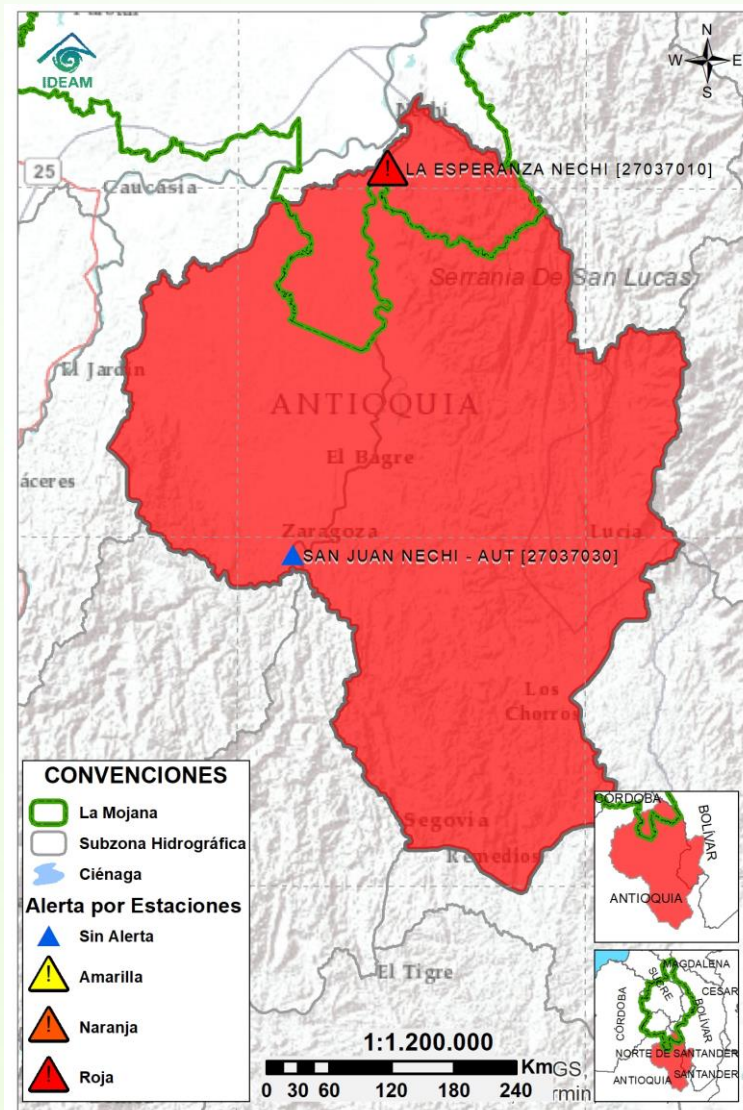
Subzona hidrográfica	Alerta	Descripción
Cuenca baja del río San Jorge		Tránsito de creciente en el río San Jorge en el tramo La Apartada – San Marcos. Se destaca el incremento de zonas inundadas, debido a: <i>i</i>) persistencia del ingreso del Cauca por el sector Cara de Gato, drenando hacia los caños Gil, Rabón, San Matías y Viloria en los municipios de San Jacinto del Cauca (Bolívar), Ayapel (Córdoba), Guaranda y San Benito Abad (Sucre), <i>ii</i>) muy altos niveles en el río San Jorge (San Marcos-Magangué), así como en caños Mojana y Pancegüita (norte de Sucre) y <i>iii</i>) efecto de remanso del Brazo de Loba en la desembocadura del río Cauca generando incremento del río y del sistema de ciénagas asociado.

2.2.3 DIRECTOS AL BAJO CAUCA - CIÉNAGA LA RAYA ENTRE EL RÍO NECHÍ Y EL BRAZO DE LOBA



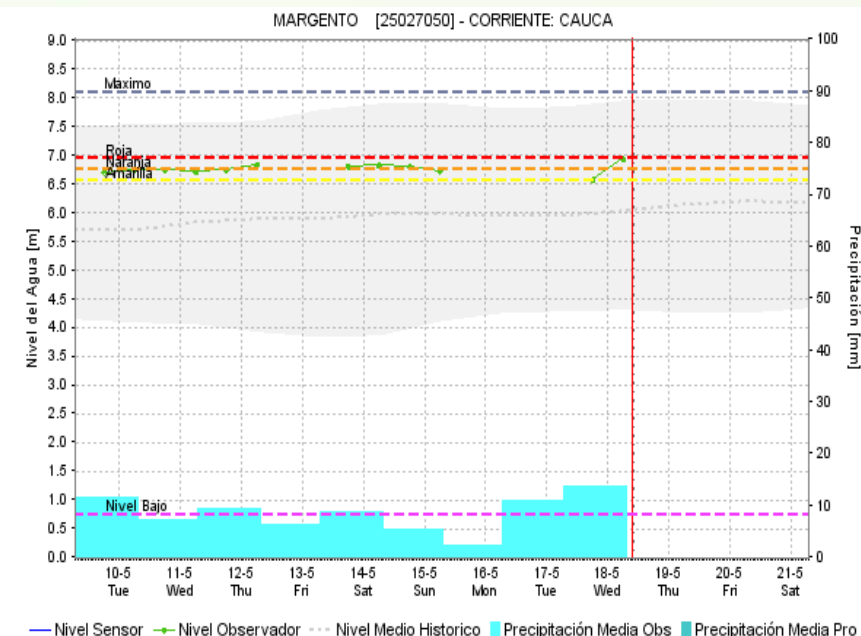
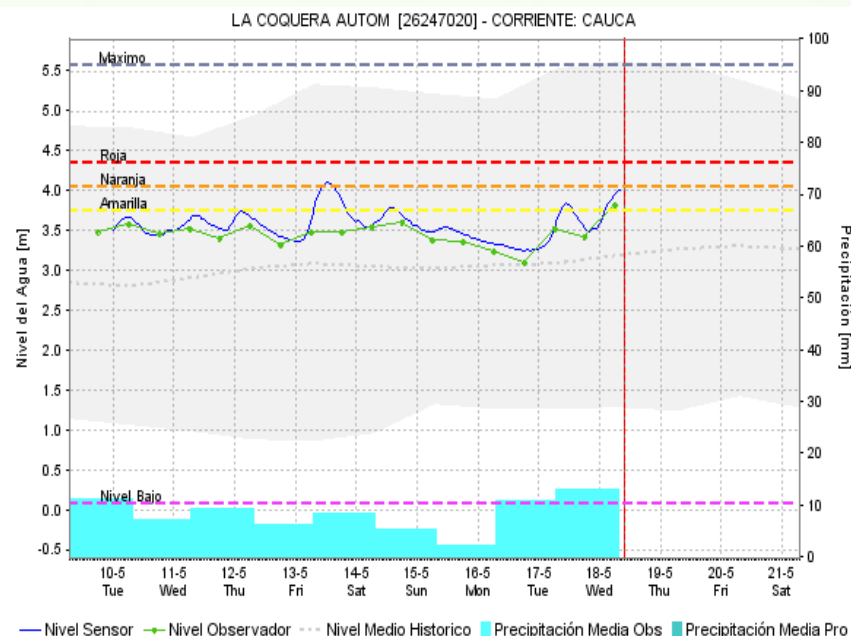
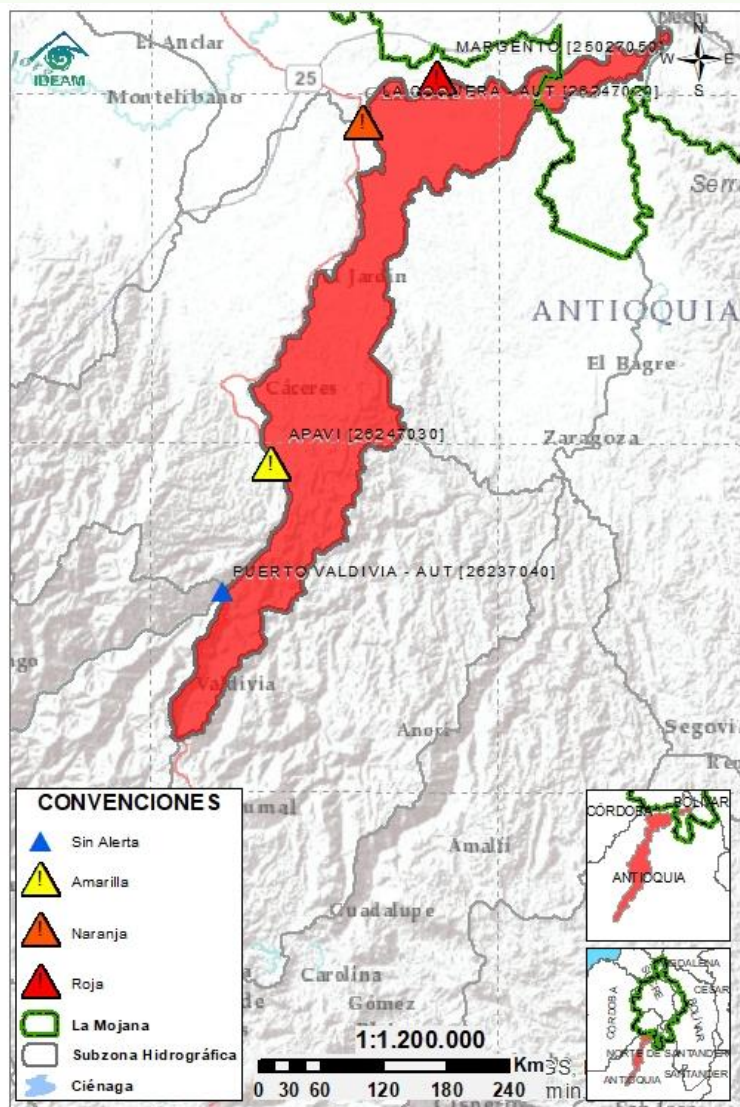
Subzona hidrográfica	Alerta	Descripción
Directos al bajo Cauca- Ciénaga La Raya entre el río Nechí y Brazo de Loba		Niveles en ascenso en el Bajo Cauca desde Nechí hasta Achí, con persistencia de altos niveles en el tramo norte de Achí-Pinillos.
Sector Cara de Gato		Alerta roja puntual sobre el Bajo Cauca en el sector Cara de Gato (San Jacinto del Cauca -Bolívar), por persistencia del transvase de caudal hacia el Bajo San Jorge. Nota (27/08/2021): rompimiento del dique marginal del río Cauca en el sector Cara de Gato, generando ingreso de agua hacia el Bajo San Jorge. Emergencia activa hasta la fecha.

2.2.4 SUBZONA HIDROGRÁFICA DEL RÍO NECHÍ CUENCA BAJA



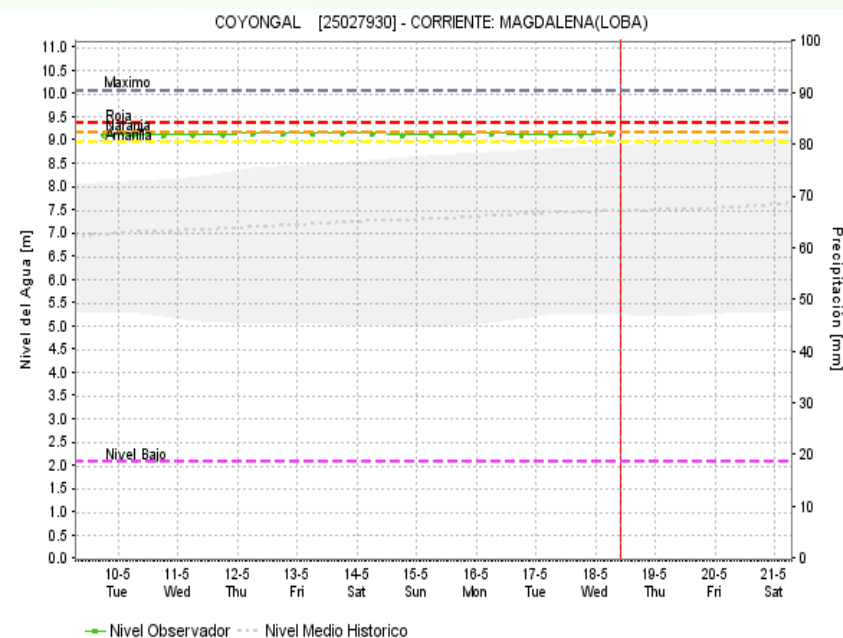
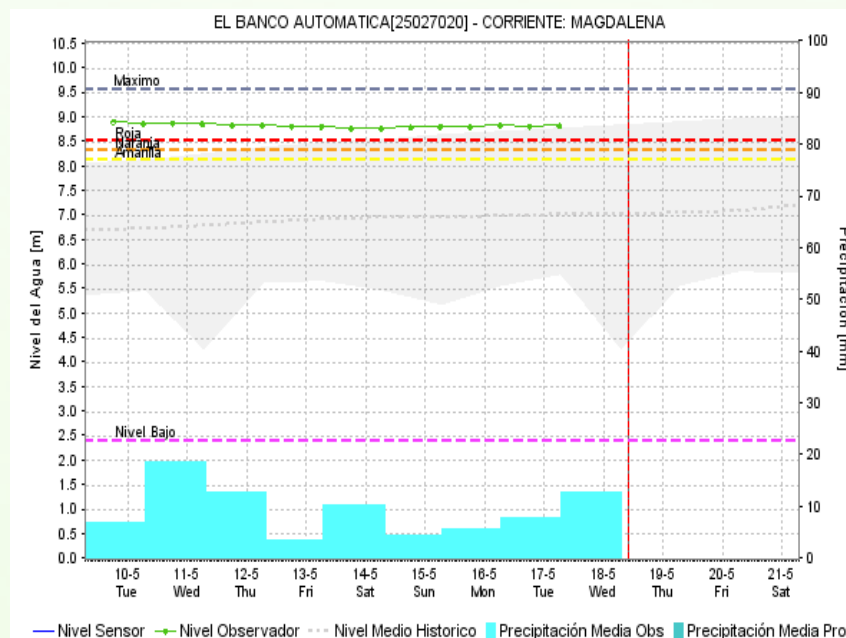
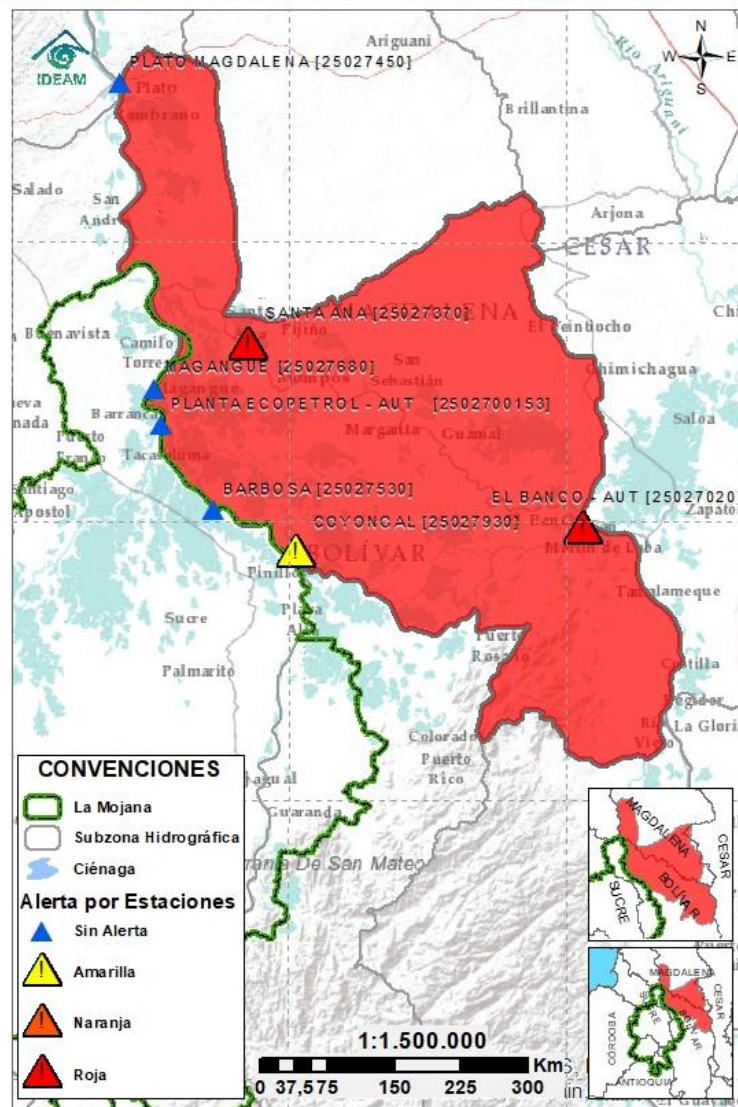
Subzona hidrográfica	Alerta	Descripción
Cuenca baja del río Nechí		Niveles altos en condición estable en el Bajo Nechí a la altura del casco urbano del municipio de Nechí. No se descartan posibles incrementos de nivel en horas de la noche y madrugada, con especial atención en los aportantes en jurisdicción de El Bagre.

2.2.5 DIRECTOS AL CAUCA ENTRE PTO. VALDIVIA Y RÍO NECHÍ



Subzona hidrográfica	Alerta	Descripción
Directos al Cauca entre Pto. Valdivia y río Nechí		Tránsito de creciente en el tramo Cáceres-Nechí, alcanzando altos niveles a la altura de Caucasia. Especial atención a puntos históricos de rompimiento en la zona.

2.2.6 DIRECTOS AL BAJO MAGDALENA ENTRE EL BANCO Y EL PLATO



Subzona
hidrográfica

Alerta

Descripción

Directos Bajo
Magdalena
entre el Banco
y el Plato



Niveles altos en ascenso el río Magdalena a la altura del Banco (zona con inundaciones), así como en el Brazo de Loba (El Banco San Martín de Loba, Hatillo de Loba, Barranco de Loba y Pinillos). Persiste el ascenso del Brazo de Mompós (municipios de Guamal, San Sebastián de Buenavista, Mompós, San Zenón, Talaigua Nuevo, Santa Ana y Santa Bárbara de Pinto). Para las próximas horas, se prevé que se mantengan las condiciones hidrológicas descritas. Especial atención en los municipios de El Banco y Santa Ana.

Nota (03/05/2022): inundación por desbordamiento del río Magdalena en el municipio de El Banco.



Estaciones Meteorológicas Automáticas y Convencionales en la región de La Mojana

Leyenda	Estación	Municipio	Departamento	Tipo	Código
B1	Aeropuerto Baracoa	Magangué	Bolívar	Convencional	25025100
B2	Planta Ecopetrol	Magangué	Bolívar	Automática	250270153
B3	Las Varas	San Jacinto del Cauca	Bolívar	Convencional	25027200
C1	Ayapel	Ayapel	Córdoba	Convencional	25025030
C2	Caño Barro	Ayapel	Córdoba	Automática	13027040
C3	Marralú	Ayapel	Córdoba	Automática	25027770
S1	Majagual	Majagual	Sucre	Convencional	25020340
S2	San Benito Abad	San Benito Abad	Sucre	Convencional	25025180
S3	Santiago Apóstol	San Benito Abad	Sucre	Convencional	25020760
S4	San Marcos	San Marcos	Sucre	Automática	25025340
S5	San Luis	Sucre	Sucre	Convencional	25021370

Horarios de monitoreo y pronóstico de las condiciones meteorológicas





El ambiente
es de todos

Minambiente

EQUIPO DE TRABAJO CRPA LA MOJANA

Elaborado por:

AARÓN MOISÉS OMAÑA ROJAS, Meteorólogo

NATALIA MUÑOZ HERRERA, Hidróloga

Con la colaboración de:

MAYERLIN SANDOVAL ORTEGA, Comunicadora

www.corpomojana.gov.co

Correo Electrónico:

corpomojana@corpomojana.gov.co

Cra. 21 # 21 A – 44 San Marcos - Sucre

Teléfono: (+575) 295 5347

YOLANDA GONZALEZ HERNÁNDEZ,

Directora General IDEAM.

MARTHA CECILIA CADENA,

Jefe Oficina del Servicio de Pronósticos y Alertas

www.ideam.gov.co

Correos electrónicos:

servicio@ideam.gov.co,

alertas@ideam.gov.co

Calle 25 d # 96b - 70, piso 3. Bogotá, D.C.

Teléfono: 307 5625 ext. 1334 - 1336.

LILIANA QUIROZ, Directora General de la Corporación para el Desarrollo Sostenible de La Mojana y el San Jorge-CORPOMOJANA.

RAQUEL GARAVITO, Gerente del Fondo Adaptación

JIMENA PUYANA, Gerente Nacional de Desarrollo Sostenible del PNUD

